



# Revista de l'Associació de Veïns de Montilivi

Adreça social: C. Doctor Bolós, 4 baixos - 17003 GIRONA  
NÚM. 15 - JUNY 2000

## Els canvis urbanístics que arriben

Urbanització d'una part de la plaça Camps i Arboix

## Urbanització de la plaça Rafael de Casanovas

LA VARIANT DE LA C-250 FINS A LA CREUETA... FINS EL 2001



**FESTES DEL BARRI DIES 2, 3, 4 DE JUNY!**

Activitats:

ioga,

guitapa

balls de saló

teatre..



**Ambulatori**

**Carril bici**

ACTA DE L'ASSAMBLEA GENERAL ORDINÀRIA



# SALUTACIÓ DE L' ALCALDE



Vull saludar aquest any tots els veïns de Montilivi amb unes paraules optimistes. D'un optimisme moderat, conscient que el camí que s'ha de recórrer entre el desig i la realitat és a vegades llarg. Però crec que puc aportar prou dades per precisar l'estat actual i la previsió de temes d'actualitat que afecten el conjunt de Montilivi.

En primer lloc, encara que és un tema petit, vull recordar que finalment hem començat les obres de la petita placeta al costat de la plaça de Joaquim de Camps i Arboix. La justa valoració d'aquesta millora que ordena i arregla un racó abandonat s'ha de fer tot recordant que aquest terreny era edificable abans que fos adquirit per l'Ajuntament.

En segon lloc, convé ressaltar que abans de finals d'estiu començaran les obres d'urbanització de tot el sector Font de l'Abella i això permetrà d'ací a un any connectar Montilivi, Puigvístós i el Campus de Montilivi amb una trama viària acabada i completa sense les discontinuïtats actuals.

La tercera novetat és que aquest any si es confirma el compromís de la Conselleria de Sanitat es licitaran les obres del nou Centre d'Assistència Primària del qual ja coneixem les característiques bàsiques de l'avantprojecte.

En quart lloc crec poder assegurar que dins d'aquest any començaran les obres de la plaça de Rafael de Casanova amb l'objectiu de posar ordre i acabar amb la provisionalitat inhòspita de l'espai que hi ha entre el carrer Botet i Sisó i l'avinguda.

I finalment, és molt possible que dins d'aquest any i un cop superades totes les dificultats del projecte s'estiguin licitant les obres de la prolongació del carrer Emili Grahit que tan necessàries són per treure els taps que es formen a determinades hores a la plaça dels Països Catalans.

El meu desig per a aquesta Festa Major és que es confirmin totes aquestes novetats positives i sobretot que per la Festa Major de l'any que ve puguem ja percebre una realitat evident que posi un accent precís i clar a les meves paraules d'ara. Tots esperem confiadament veure de Festa a Festa totes aquestes esplendoroses realitats.

**JOAQUIM NADAL I FARRERAS**  
Alcalde de Girona

En Girona a dotze d'abril de dos mil, es va celebrar l'Assemblea General Ordinària, que com cada exercici convoca l'Associació de Veïns de Montilivi per donar raó a tots els socis del conjunt d'accions que s'han portat a terme.

El president va agrair l'assistència de tots i va donar per constituïda l'Assemblea en segona convocatòria.

Acte seguit va presentar als regidors assistents: la Sra. Pia Bosch, regidora de barri, i el Sr. Josep Brugada, regidor en funcions, donat que la Sra. Bosch té baixa per maternitat.

Alguns veïns del sector Pericot varen manifestar el seu malestar pel fet que la convocatòria de l'Assemblea no havia arribat a tothom. El president de l'AAVV fa una breu història de l'evolució de l'AAVV, va fer l'aclariment que el avis ha estat enviat a tots els afiliats, que s'ha fet propaganda a través de diverses entitats i invita als assistents a formar part de l'associació.

El Sr. Rojo manifesta la queixa dels veïns del carrer Claudi Girbau perquè els fanals es troben al mig de l'acera, toquen pràcticament la façana dels edificis, per tant, veuen que la mainada pot accedir fàcilment a les bombetes amb el perill que aquest fet pot comportar. La Sra. Mir comunica que un tram del carrer Sant Hipòlit està sense enllumenar.

El Sr. Brugada respon que, per ara, és impossible canviar els fanals del carrer C. Girbau a causa de problemes pressupostaris i que passarà les queixes al regidor d'Urbanisme.

La Sra. Pia Bosch invita a que els veïns formin part de l'AAVV i exposa les obres que s'han portat a terme:

**Sector Lluís Pericot.** S'han asfaltat algunes parts de la Riera Bugantó i no s'arreglarà definitivament fins que no s'acabin les obres en curs. Respecte a substituir el senyal de *cediu pas* per STOP a les Cruïlles, Viabilitat comunica que no es possible perquè hi ha visibilitat.

La Policia Municipal admet que és difícil controlar l'aparcament en doble filera i apel·la al civisme dels automobilistes.

**Sector E. Grahit.** Ja s'ha tret el fil d'acer del pal de telègrafs del carrer Dr. Bolós.

L'asfalt d'E. Grahit està pendent de que comencin les obres de perllongament del carrer.

**Sector Girona per Girona.** S'ha netejat la placeta que hi ha davant de la Perruqueria Mary. Exposa que els jocs infantils es troben malmesos i proposa retirar-los, cas que no s'utilitzin, o pintar-los.

**\*Punta del Pi.** Es repassaran els senyals d'aparcament de la plaça interior a partir del mes de maig. Comuniqua que ja s'han instal·lat els contenidors de paper i vidre.

**\* C. Romanyà.** S'ha netejat el camp. **Sector Font de l'Abella.** S'ha fet un camí aprofitant les obres del carril «bicic» i properament s'arreglaran els talussos.

**\* J. M. Corredor i Pomés.** S'han plantat arbres i gespa, per tant, s'ha solucionat el problema d'arrossegament de terres.

**\* Puigvístols.** Probablement es portaran a terme les obres d'una pista poliesportiva abans de l'any 2002.

**\* Av. Montilivi.** L'Ajuntament ha decidit posar estaquets per separar la zona de vianants i de cotxes. Properament s'arreglarà la zona verda i s'instal·laran bancs mirant al bosc.

El Sr. Rojo demana que es col·loqui un senyal perquè els amos no portin els gossos a fer les seves necessitats.

**Sector Turó Rodó.** La Sra. Bosch manifesta que és impossible donar més amplada al carrer.

La regidora de barri pren nota per respondre a la demanda de tenir un espai a la plana WEB de l'Ajuntament.

La Sra. Bosch també informa que començaran aviat les obres del triangle de la plaça **J. Camps i Arboix** i de la plaça **R. Casanova**.

Es demana que posin un cartell de «prohibit gossos» a la zona infantil de la zona verda del carrer **Castell Solterra**. S'aprova.

Respecte a la cessió de la illa interior compresa entre els carrers **Castell Solterra**, **Tuyet** i **Dr. Bolós**, l'administrador i l'encarregat del patrimoni han arribat al següent acord: L'Ajuntament i les comunitats de veïns es faran càrrec de les obres al 50% i, l'Ajuntament portarà a terme el manteniment.

Un veí denuncia el perill que comporta el transformador de la caseta de **l'ENHER**.

La Sra. Bosch comunica que el nou **CAP** estarà situat entre la **Petanca** i el carrer **Castell Solterra** que aviat co-

mençaran les obres.

Un veí denuncia que els llums de la pista de l'**antiga escola L. Pericot** estan enceses tota la nit.

El Sr. Ortega es queixa perquè la pujada **Punta del Pi** no té vorera i no es troba ben asfaltada. La Sra. Bosch respon que es un problema de difícil solució però que es millorarà aquest accés en el moment que es tregui el garatge i es pugui obrir el carrer.

El Sr. Rojo es queixa perquè l'Ajuntament encara no ha podat els arbres del parc infantil i de la **Petanca**. També expressa el malestar dels veïns perquè la brigada de neteja arriba fins el número 60 del carrer E. Grahit i no tenen cura del espais esmentats. Recorda que encara no han rebut resposta sobre el tema dels contenidors.

**Col·legi del Pla.** Alguns veïns manifesten que els conductors no respecten els semàfors de pujada i de baixada que hi ha davant del col·legi i demanen es col·loquin bandes sonores. El Sr. Brugada manifesta que l'Ajuntament intenta crear la màxima seguretat, però que és difícil controlar totalment aquests conductors. Comenta que les bandes no creu que siguin la millor solució i que passarà aquest tema a **Vialitat**.

La Sra. Santocildes es queixa de que alguns veïns del carrer **J. Corredor i Pomés** condueixen en direcció contrària amb el perill que això pot comportar i apel·la que es respectin les normes.

Es demana un pas de vianants a prop de la corba dels carrers **Dr. Bolós** i **Tuyet Santamaria** i alguns veïns es queixen perquè molts de dies està desbordada la zona de residus vegetals de **Puigvístols**.

El Sr. Lluís Jerez agraeix que s'hagi netejat el camp que hi ha al **C. Romanyà**.

El Sr. Brugada manifesta que qualsevol veí pot trucar a **Relacions Ciudadanes** de l'Ajuntament, telèfon 972 419007, per donar a conèixer els problemes que vagin sortint al barri. I sense res més a tractar, s'aixeca la sessió a les 22,10 h.

Vist i plau

# L'ESCOLA DEL PLA

A l'escola «Pla de Girona», com cada any, vam fer les jornades culturals, i vam escollir el tema de salut. El que vam fer, va ser parlar sobre els aliments que consumim. Així, vam parlar sobre els aliments sans, les vitamines i productes que té la llet, de com es fa, etc.

Va venir un pare a l'escola, que és metge, a explicar-nos una mica sobre el tema treballat.

Per exemple, què cal fer quan ens fem una ferida, a on cal acudir, què hem de fer per curar la ferida a algun company/a, etc.

Més tard, va venir un noi especialista en «yoga», i ens va fer uns exercicis de relaxació.

El més divertit va ser la festa de Cloenda de les ornades i en honor al Dia Mundial de la Salut. Vam ballar molt, i al final vam fer una bona berenada.

En resum vam aprendre moltes coses sobre la nostra dieta i com millorar-la.

Cal que ens consciencem ja, des de ben petits, de la importància de la salut. Això farà que la societat, tota, millori en alegria i benestar.

ROCÍO GABRIELE 6è B  
Pla de Girona



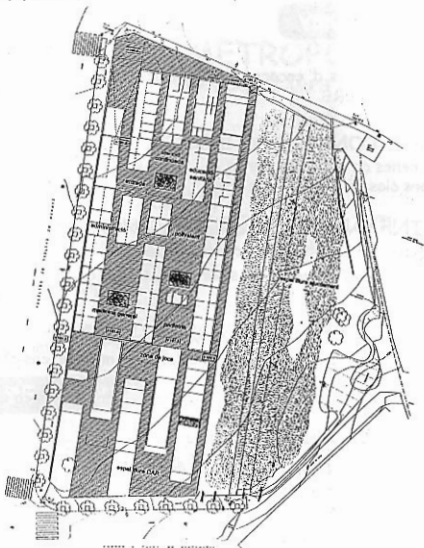
# Equipament Sanitari: Nou Ambulatori

En el decurs de l'Assemblea General Ordinària passada, la regidora de Montilivi, senyora Pia Bosch i el regidor senyor Josep Brugada, ens van presentar el plànol que teniu dibuixat.

El dibuix correspon a l'avantprojecte del CAP Maluquer, el qual està previst que es traslladi a un nou emplaçament al nostre barri. No tenim dades exactes sobre aquesta obra. Si sabem qui serà el seu emplaçament definitiu i algunes característiques del seu equipament.

Pel que fa l'emplaçament definitiu, el nou Cap està situat entre els c. Tuyet i Santamaria (oest), Castell Solterra (sud), zona de la Petanca (nord) i la nova zona d'parcel·lació. Preveu dependències d'administració, consultes de pediatria, medicina general, educació sanitària, atenció continuada, i una zona de jocs.

Esperem que l'ajuntament tingui previst una bona zona d'aparcaments ja que l'ambulatori atindrà a una quantitat important d'usuaris



# PROGRAMA DE FESTES DE MONTILIVI 00

## DIUMENGE 28 DE MAIG

A les 5. AL CASAL DE GENT GRAN ONYAR GRAN ESTREA DE L'OBRA

### EL MARIT DE LA MARINA ES MARINER

A CÀRREC DEL GRUP DE TEATRE GURNAU DE MONTILIVI.

## DISSABTE 3 DE JUNY

A les 10 del matí: Simultànies d'escacs a la pista del Club Petanca

Inscripcions: Cafeteria JAFER

De 2/4 de 12 fins la 1. **CONCURS DE DIBUIX.** Tema: **JUGUEM AL CARRER**

Participants: Nens i nenes de 3 fins a 16 anys.

Premis: Per els millors classificats de cada grup.

A les 4. **FESTA INFANTIL** amb el conjunt **ELS NYTUS DE BANYOLES**

A 2/4 DE 6. Lliurement de premis del concurs de dibuix.

A les 6. **XOCOLATA DESFETA** per als nens participants. Per gentilesa de **STOP-SELF.**

A les 7. Cloenda.

A les 8. **MOSTRA ARTÍSTICA** al Casal de Gent Gran Onyar.

Persones del nostre barri, que destaquen en alguna activitat musical, ens oferiran una mostra de la seva destresa.

El contingut de la Mostra preveu: Cant Líric, Música Instrumental, Música de Cambra.

La cloenda anirà a càrrec de la Coral del Casal Onyar.

A 2/4 d'11: Ball popular amb l'orquestra **CHAPO.**

EL CONCURS DE DIBUIX, LA FESTA INFANTIL I EL BALL TINDRAN LLOC A LA

PLAÇA CAMPS I ARBOIX

# PROGRAMA DE FESTES DE MONTILIVI 00

## DIUMENGE 4 DE JUNY

### CURSA MONTILIVI, 12 Km.

De 8 a 9: Inscripció i concentració

A les 9: Sortida.

A 2/4 de 11: Esmorzar i entrega de trofeus.

A 2/4 de 10. Ball popular amb l'Orquestra **METROPOL.**  
EL BALL TINDRÀ LLOC A LA PLAÇA CAMPS I ARBOIX

## DIES 17 i 18 DE JUNY

### III 24 HORES DE FUTBOL SALA DE MONTILIVI.

AL PAVELLÓ MUNICIPAL D'ESPORTS DE SANTA EUGÈNIA

Inscripció: 25.000 pts. Per equip.

Participants: 16 equips.

Jugadors: 15 per equip (com a màxim) que mantindran el mateix dorsal durant tot el campionat

## DE L'1 AL 4 DE JUNY

### EXPOSICIÓ D'ARTESANIA I MANUALITATS AL CASAL ONYAR.

Gent del barri exposa les seves creacions i aficions. Hi ha mostra de ceràmica, punts de coixí, pintura, punt de creu...

## EL GRUP DE TEATRE DE MONTILIVI

Aquest any, novament, els grups de teatre del Barri estàn treballant a tope per poder estrenar dues noves obres de teatre.

Aquest any, el Grup de Teatre Montilivi està assajant l'obra *La mamà te jocs amagats*. Una obra en tres actes de l'autor J. Puigbó i Mayol. Els membres d'aquest grup són: Actores: en Pere Vivolas, la Conxita Pérez, en Javier Soria, en Lluís Puell, la Francesca Ferrer, la M. José Bautista, en Ramon Tèrnero, en Joan Sais, Josep Grèbol i Jordi Oliver i la Gemma Calveras. Ajudant de direcció: Josep Recasens. Direcció: M. Antònia Valle.

Aquesta obra està previst que s'estreni a final d'aquest juny.



## EL GRUP DE TEATRE GURNAU DE MONTILIVI

Aquest any, el Grup de Teatre Gurnau de Montilivi està assajant l'obra: *El marit de la Marina és mariner*. Una obra en dos actes. Els membres d'aquest grup són: Actores: L' Helena García, la Montse Cabarrocas, en Diego Calderón, en Josep Nadal, la Dolors Trias, la Montse Hugas, en Joan Pusó, l' Eva Lloch, en Carles, la Conxita Pérez i l' Edgar Panella. Ajudant de Direcció Josep Recasens. Direcció: M. Antònia Valle.

Aquesta obra està previst que s'estreni diumenge 28 de maig a les 5 h. al Casal Onyar de Montilivi.





# Reparcel·lació de l'Illa Montilivi II

Fa poques setmanes, en el decurs d'una reunió a l'ajuntament, el regidor d'Urbanisme, senyor Ramon Ceide, ens va explicar l'estat en que es troba la reparcel·lació de l'illa Montilivi II.

Aquesta zona es troba entre el carrer Anton Agullana i el carrer Francesc Romaguera i la seva urbanització ha de connectar en un futur els carrers Castell Solterra i Joaquim Ruyra amb el c. M. Aurèlia Campmany.

Es preveu l'obertura d'un nou carrer (sud-nord) al costat de l'actual convent de Carmelites i l'expropiació d'un troç de la finca de les religioses, per obrir un segon carrer que connectarà amb el c. Josep M. Corredor i Pomés.

A la imatge es poden apreciar el traçat dels nous carrers i les alçades màximes de les futures construccions (B+1: baixos més planta, B+3: baixos més tres pisos...)



# La Variant de la C-250 fins a l'any 2001

En el decurs de la reunió de la taula territorial de Coordinació de Palau Montilivi, el regidor d'Urbanisme senyor Ramon Ceide, ens va presentar el projecte redactat de la Variant de la C-250 que ha d'unir la plaça dels Països Catalans amb la rotonda dels Àngels.

Aquest projecte preveu tres traçats amb diferents característiques.

El primer traçat, de 450 m. anirà des de la plaça Països Catalans fins al C. Ullastret. i preveu: dues voreres de 3 m. una filera d'aparcaments de 2'5 m, un carril bici de 3 m, calçada en dos sentits de 7 m. cadascuna separades per una mitjana de 1'5 m.

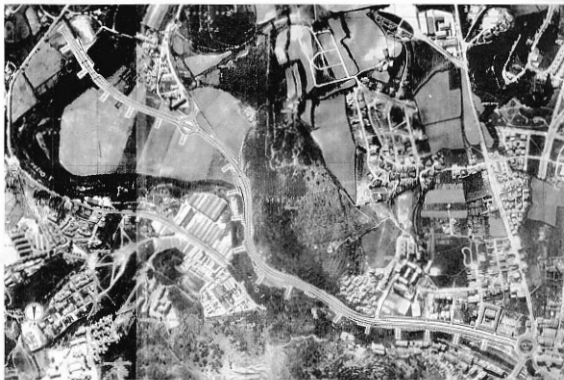
El segon traçat, de 800 m. anirà des del C. Ullastret fins al pont que hi ha a l'inici de la recta dels pisos de La Creueta.

Aquest traçat preveu: Dos vorals de 1'50 m, un carril bici de 3 m i dos sentits de circulació amb calçada de 6 metres sense mitjana.

El tercer traçat, de 750 m. deixa el carril bici, que segueix el traçat del carrilet, i compta amb una rotonda de distribució de trànsit i un pont sobre l'Onyar que va a donar a la rotonda dels Àngels.

Aquest traçat preveu: dos vorals de 1'5 i una calçada de 6 metres, 3 m per a cada sentit.

Pel que fa la previsió de l'obra se'n va informar que tot estava en mans del Departament de Política Territorial i Obres Públiques de la Generalitat. Informacions aparegudes recentment a la premsa local apunten un pressupost de més de 525 milions i una data d'inici d'obres per al 2001.



# CLUB PETANCA MONTILIVI

El club Petanca Montilivi ens ha facilitat el seu programa d'activitats de les que t'informem tot seguit.

**23 DE JUNY, a les 15'30 h.**

VI Campionat Social de Botifarra

Està obert a tots els socis del club i la inscripció és gratuïta.

Forma de joc: Directe, passant el millor de a tres partides (8 mans).

Premis: Per als quatre primers classificats.

**23 DE JUNY, a les 21'00 h.**

Gran Revetlla de Sant Joan

BERENAR SOPAR: De franc per a tots els socis del Club Petanca Montilivi.

(Confirmeu la vostra assistència abans del dia 20 de juny, per tal de facilitar-vos un tiquet).

**BALL I MÚSICA amb "BRISSA."**

(Reserveu taula abans del dia 20 de juny. Si fes mal temps,

la revetlla passaria al dia 24 de juny")

**1 DE JULIOL, a les 8'30 h.**

V Torneu Ciutat de Girona de Petanca

Participants:

Club Petanca Toulouges (França).

Selecció Catalana.

Selecció juvenil campiona del Món 1998.

Club Petanca Canovelles.

Club Petanca Granollers.

Campions d'Espanya de 1a. any 1999.

Campions provincials de 1a. delegació de Girona.

Club Petanca "Las Torres de Rubí.

Club Petanca "La Tortuga Ligera" (Barcelona).

Club Petanca Gran Via (Barcelona).

Club Petanca "Pardinyes".

Club Petanca "La Llagosta" (Barcelona).

Club Petanca Montilivi.

En finalitzar la competició tindrà lloc un dinar de germanor a l'Hostal de la Quima de Fornells de la Selva.

S'espera que participi molta gent.

**15 i 16 DE JULIOL, a les 10'00 h.**

Primera eliminatòria del Vè Torneig social de Dominó

Forma de joc: Directe. Es classifica el millor a tres partides.

Premis: Per els quatre primers classificats.

**22 i 23 DE JULIOL, a les 10'00 h.**

Segona eliminatòria del Vè Torneig social de Dominó

**29 i 30 DE JULIOL, a les 10'00 h.**

Semifinals i finals del Vè Torneig social de Dominó

**13 D'AGOST, a les 8'30 h.**

III Torneu social Petanca sistema "melé".

Forma de joc: Grups.

Premis: General i de consol.

**26 D'AGOST, a les 8'30 h.**

I Torneu Petanca "jugadors federats" Club Petanca Montilivi, sèniors, modalitat dupletes.

Forma de joc: Grups.

Premis: Quatre primers classificats.

**2 DE SETEMBRE, a les 9'00 h.**

IV Torneu social individual femení.

Forma de joc: Grups.

Premis: Quatre primeres classificades.

**8 DE SETEMBRE, a les 22'00 h.**

Cantada d'havaneres.

En col·laboració amb l'Associació de Veïns de Montilivi.

Grup Terra Endins.

Hi haurà un cremat per als assistents.

**17 DE SETEMBRE, a les 8'30 h.**

IV Torneu social de Petanca individual femení.

Forma de joc: Grups.

Premis: General i de consol.

**8 D'OCTUBRE, a les 9'00 h.**

II Torneu Ranquing Petanca jugadors federats del Club Petanca Montilivi, sèniors. (Volta).

I Torneu Ranquing Petanca jugadores federades del Club Petanca Montilivi. (Volta).

**15 D'OCTUBRE, a les 9'00 h.**

Continuació I i II Torneig de Petanca jugadors/es federats del Club Petanca Montilivi. (Volta).

**1 DE NOVEMBRE, a les 8'00 h.**

Torneig internacional de petanca "Dia del Club".

Modalitat: Triplets.

Forma de joc: Grups.

Premis: General, de consol i especial.

**12 DE NOVEMBRE, a les 8'30 h.**

III Torneig petanca individual socis afeccionats.

Forma de joc: Grups.

Premis: Per els quatre primers classificats.

**10 DE DESEMBRE, a les 11'00 h.**

Entrega de premis dels Torneigs Rànquing.

# OPINIÓ: El Carril Bici Montilivi.

La Plataforma MOU-TE EN BICI és un conjunt d'entitats molt plural que té l'objectiu de fer viable la bicicleta com a vehicle de transport urbà, alternatiu, saludable i ecològicament sostenible va endegar el 1996 el projecte d'unir l'àrea metropolitana de Girona amb una *xarxa bàsica de carrils bicicleta* i que alhora enllacés tots els barris. La tasca més important ha estat la de potenciar i animar a les persones a agafar la bicicleta, treure-li la pols, i presentar-la com una opció de transport no contaminant. Mentrestant hem discutit amb els diversos ajuntaments implicats l'execució aquesta *xarxa bàsica*.

Per fi hem aconseguit el primer tram del carril bici que comunica el barri de Montilivi amb la Plaça de Catalunya, fruit d'una llarga negociació (1996-2000).

Des de la Plataforma MOU-TE EN BICI creiem en una ciutat i uns barris per a totes les persones, per això tenim com a objectiu que la prioritat de circulació dins la ciutat sigui invertida: primer els *vianants i discapacitats*, segon *els transport públic i serveis, tercer bicicletes*, i després els altres vehicles a motor.

El carril bici de Montilivi ha de ser un carril bici per a tothom, per discapacitats amb cadira de rodes, per als que fan esport, i sobretot pels que han fet de la bicicleta el mitjà de transport quotidià. Un carril que uneixi Montilivi amb el centre de forma segura i sana.

Serà el primer carril que l'ajuntament de Girona comença amb una mica de cara i ulls, i que porta algun lloc, malgrat que arriba tard (estava pressupostat des del 1998). Baixa del campus universitari, cap a l'avinguda Montilivi, per anar a trobar la Plaça dels Països Catalans, passa pels jardins del carrer del Carme fins la Rambla de Girona.

Creiem que s'ha construït seguint el criteri de la menor perillositat per al ciclista (unes 125 bicicletes pugen diàriament a la Universitat) tot i que és un carril que s'allunya del sentit comú de baixar recte seguint l'avinguda Montilivi, i fa un gir bruscat de 90° cap al carrer Agullana, on no hi queda espai per als vianants (malgrat és provisional) i va a buscar un carrer secundari (Botet i Sisó) on hi podrien conivir perfectament vehicles a motor i bicicletes amb una velocitat reduïda. Aquest carril fa més llarga i prudent la sortida dels guals, però aconseguix que ningú s'aparqui ni un moment davant els guals de les cases. De fet la prioritat la tenen igualment vianants i transport rodant.

Creiem que l'ajuntament de Girona ha actuat de forma tímida en no voler pacificar el trànsit de l'avinguda Montilivi i l'avinguda Lluís Pericot, deixant-les com a vies ràpides d'entrada a la ciutat, perilloses i d'alta sinistralitat potencial al mig d'aquest barri.

Des de la Plataforma MOU-TE EN BICI proposem una pacificació del trànsit amb més rambles, carrers amb voreres amples pels vianants i facilitats per sortir de la ciutat amb cotxe particular. Creiem que els carrils bici mai han de d'ocupar l'espai dels vianants: per exemple quan passa pel carrer del Carme, s'ha buscat passar el màxim per la zona de cotxes i no per la de vianants (malgrat l'estretor d'aquest carrer i tpepitjar lleugerament el parc). I és que les bicicletes mai poden anar per les voreres de vianants.

Però per sobre de tot convidem a tots els veïns a pedalar els avantatges del carril bici de Montilivi, agafar la bicicleta i realitzar els molts desplaçaments quotidians que fem, perquè amb la bici ens estalviarem temps, embussos, aparcaments en doble fila, zones blaves, fums i diners.

A més carrils, més bicicletes, menys sorolls, menys motos i cotxes, més bon ambient, més pacificació del trànsit rodant, més educació vial, més prudència i respecte en la conducció. I tot això en una ciutat plana sense desnivells massa pronunciats on hi ha espai per tothom i cadascú pot anar al seu ritme, sense por i sense presses (gent gran, joves i pares amb les criatures al darrera.).

Tots els que tenim bicicleta generalment també tenim cotxe i per tant quan conduïm sabem que cal fer-ho de forma racional, pacífica, reduint la velocitat i permetent la convivència amb altres tipus de transport no contaminants.

Tant de bo que sàpiguem entendre una ciutat que busca la pacificació del trànsit rodant com altres ciutats d'Europa del nord han fet, i ens estalviem la fumèria i claxons caòtics d'altres metropòlis.

**Avantatges i inconvenients de les bicicletes:**

**Els avantatges:**

>Saludable i silenciosa

>Econòmica i ecològicament sostenible (duradora, cap combustible, poc manteniment, poca assegurança.)

>Ràpida, efectiva, fàcil, resistent, (sense carnets obligatoris)

>De bon aparcar.

>Pacífica el trànsit.

**Els inconvenients:**

>No se la sent venir (la solució és un timbre per avisar els vianants).

>Vianants i ciclistes respiren els fums dels altres.

Poc segura entre els cotxes (més fàcil al nord d'Europa per que hi ha més respecte, educació i consciència ecològica).

>Et poden robar els accessoris (com als cotxes).

>T'apreten pel darrera.

## EL FELIUET: EL CARRIL BICI DE GIRONA A SANT FELIU DE GUIXOLS

Per altra banda, com ja sabeu s'estan enllestint les obres de construcció de la ruta del Feliet entre Girona i la Costa Brava i es preveu que aquesta ruta sigui operativa abans de començar l'estiu del 2000.

Aquest carril aprofita el mateix traçat que feia el Feliet i arrenca des de l'avinguda Emili Grahit, passa per davant de la guàrdia civil i continua cap a la Creueta, Quart, Llambilles, Cassà, Llagostera, fins la costa. Està previst que la Generalitat i l'Ajuntament de Girona amplin també aquest estiu (amb criteris mediambientals correctes) la carretera de la Creueta fins el giratori de la carretera cap a Quart. Des de la Plataforma MOU-TE EN BICI s'han presentat alegacions per tal que no sigui una via ràpida, sinó sobretot una sortida cap a la costa.

Com que el Carrilet d'Olot també va a buscar l'avinguda d'Emili Grahit vol dir que podrem disposar d'un corredor segur per a bicicletes, vianants i excursionistes, sense vehicles a motor, entre la capital de la Garrotxa (des d'Olot pel Carrilet) i la costa.

Només un problema greu impedeix que aquesta ruta sigui 100% operativa, i és que ni l'ajuntament de Salt ni el de Girona han previst la connexió entre les dues rutes. Això farà d'aquestes dues poblacions un "tap" per a qualsevol vianant, ciclista o excursionista que vulgui enllaçar entre els dos trams.

Per això, reclamem la connexió segura entre les rutes del Carrilet fins a Olot (Garrotxa) i del Feliet fins a la costa (Empordà). Creiem que aquest carril bici seria un impuls real i decidit a l'ús de la bicicleta com a mitjà de transport, no només per estirar les cames el cap de setmana, sinó per unir la muntanya amb la costa i sobretot per consolidar la lenta construcció dels carrils bici de Girona i Salt.

La bicicletada reivindicativa va sortir del parc Central el dilluns de pasqua, 24 d'Abril a 2/4 d'11 i va fer un passeig pel que creiem que ha de ser la connexió, entre l'entrada a la sortida a Salt/Girona de les dues rutes (de la Pilastra a la Creueta). El recorregut va ser d'uns 7 quilòmetres aproximadament.

Salut i Bici.

Lluís Fàbrega. Abril del 2000

President de la Plataforma MOU-TE EN BICI